

עורכת: **שלומית באומן**

עריכת טקסט: **קרן גליקליך**
 עיצוב גרפי: **סטודיו קרן וגולן**
 דפוס: ע.ר. הדפסות בע"מ

בית בנימיני

מנהלת: **מרסל קליין**
 מנהלת בית ספר לאמנות הקרמיקה: **רוית לצר**
 אוצרת הגלריה מ־2013: **שלומית באומן**
 אוצרת הגלריה 2011-2013: **רונית צור**
 ספרייה וארכיון: **אסתר בק**
 ימי עיון, הרצאות ואירועים מיוחדים: **שירה סילברסטון**
 עוזרת הפקה: **נטע לבבי**

כול המידות בס"מ
 כול הזכויות שמורות לבית בנימיני - מרכז לקרמיקה עכשווית

50 שנים سنوات years
 בית בנימיני המרכז לקרמיקה עכשווית
 Benyamini Contemporary Ceramics Center
 بيت بنياميني مركز السيراميك المعاصر



מפעל הפיס
דברים טובים מחמילים כאן

הספר יצא לאור בסיוע מועצת הפיס לתרבות ולאמנות

תוכן

04 —	גוף החומר: כל דבר עשוי ממהו... שלומית באומן	114 —	לכתוב בחומר, לקדר במילים על קדרות ועל הפואטיקה של יואל הופמן <u>טל פרנקל אלרואי</u>
06 —	עיצוב ואמנות: מחשבות על עיצוב לימינואידי דיויד גוס	128 —	חמור <u>רויטל בן-אשר פרץ</u>
20 —	שבר בלי: דקונסטרוקציה, השתברות, ונרטיבים כימריים באמנות [קרמיקה] עכשווית אילת זהר	142 —	בטון ומלט - מקונקרטי לסימבולי בטון, בולימיה: כוח מוחלש <u>טלי תמיר</u>
46 —	אמת החומר רביד רובנר	164 —	אני קדר <u>רוגן ימין</u>
64 —	BEUYS BEUYS BEUYS <u>ליאב מזרחי</u>	174 —	מחירת עיצוב <u>שלומית באומן</u>
82 —	החברה לשיקום המלאכה בתל אביב-יפו בע"מ <u>רועי פביאן</u>	190 —	פועל יוצא - ייצור קרמי מקומי היום <u>מאיה בן דויד ויהונתן הופ</u>
94 —	משכפלת: חפצים מייצרים חפצים <u>Reddish - נעמה שטיינבוך</u> <u>ועידן פרידמן</u>	206 —	"כל מה שעשיתי היו המצאות" <u>אורלי נזר מראיינת את שמעון בדר</u>
104 —	הגדרות כמו היטל, חתך וסילואטה שיחה בין מעצבי מוצר וקדרית - עמי דרך, דב גנשרוא, עירית אבא <u>מאיה ויניציקי</u>	214 —	קושי, יובש ורכות של גוף מקומי <u>אביבה לימון מראיינת את נחמיה עדז</u>
228 —	40 שנה ב"לפיד" <u>מאיה בן דויד ויהונתן הופ</u> <u>מראיינים את יצחק פרנשוס</u>	236 —	גלריה בית בנימיני, 2011-2016
254 —	על הכותבים		

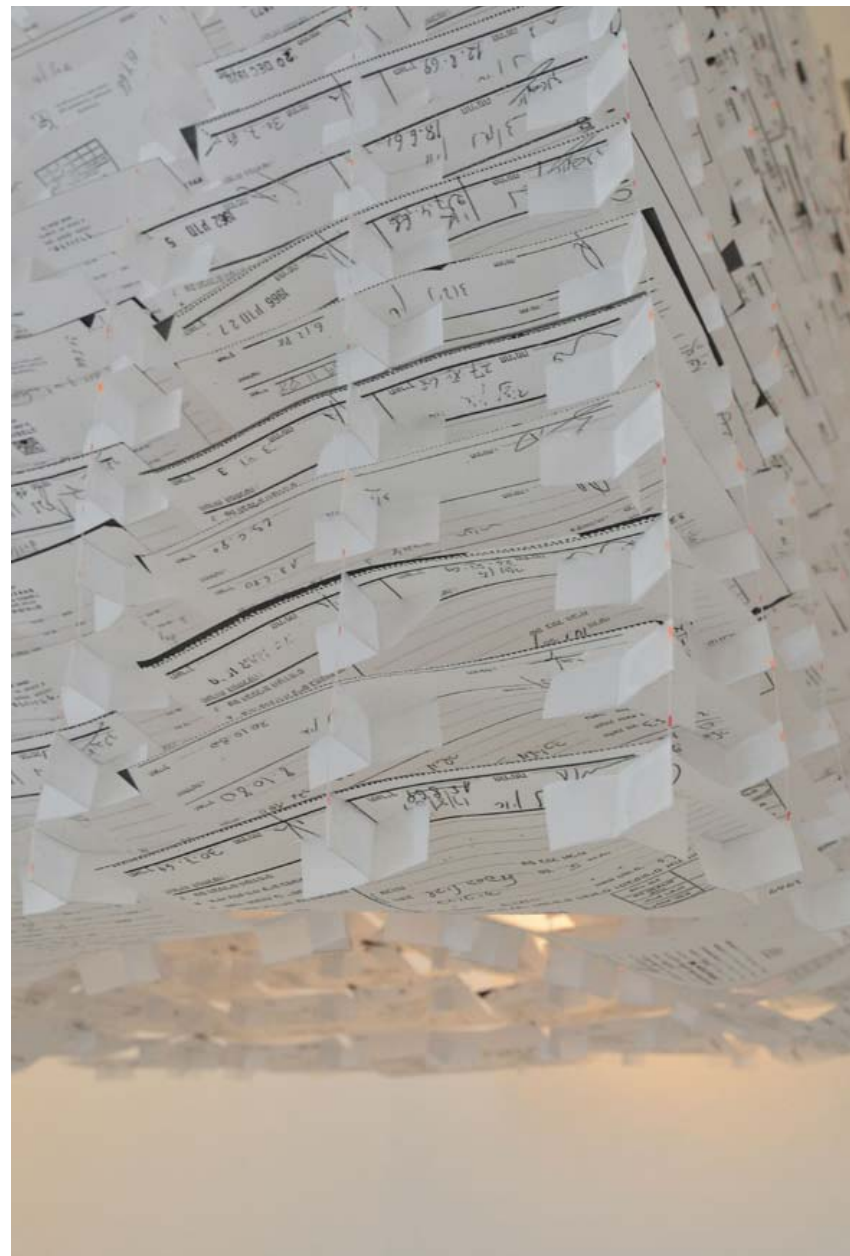
החברה לשיקום המלאכה בתל אביב-יפו בע"מ

רועי פביאן

הקמה

באוקטובר 1965 נחנכה קריית המלאכה החדשה של תל אביב-יפו בטקס חגיגי. עד אותו הזמן הושלמו 9 מתוך 12 הבניינים שתוכננו לשלב הראשון, ובהם כ-420 עסקים.¹ מחלקת האירועים של עיריית תל אביב-יפו ציינה את האירוע בחגיגה, שבמהלכה הושמעה מוזיקה חיה בכיצוע תזמורת הנוער וכן מוזיקה מתקליטים. בכך הגיע לשיא מאמץ רחב היקף של העירייה, שראשיתו בדיונים שהתקיימו בשנות החמישים במסגרת צוות תכנית האב של אהרון הורביץ. צוות זה בחן את מצוקת תנאי העבודה של עסקי חרושת בעיר, שכן התמקמותם במבנים מזדמנים בתוך אזורי מגורים הקשתה על תפקודם ודרדרה את סביבתם. ב-1962 הוזמן מהמחלקה לגאוגרפיה באוניברסיטה העברית מפקד תעשייה ומלאכה במטרה לזהות את הצרכים של עסקי חרושת קטנים ובינוניים, שעל פיהם יתוכננו ויוקמו מרכזי התעשייה החדשים. קריית המלאכה הייתה המפעל הראשון בסדרת מתחמי התעשייה והמלאכה שיזמה העירייה והקימה ברחבי העיר בעקבות המפקד, בכללם בית מרכזים, בניין פנורמה וקריית עתידים.

היערכות העירייה לקראת הקמת קריית המלאכה החדשה ארכה כמה שלבים. יחד עמה השתתפו בפרויקט משרד התעשייה ואיגוד בעלי המלאכה בתל אביב, ובפברואר 1962 הוקמה התאגדות משותפת לשלושתם, שנקראה "החברה לשיקום המלאכה בתל אביב-יפו בע"מ". שנתיים קודם לכן נרכשו קרקעות האתר (גוש 6971, חלקה 9) ונרשמו על שם "אחוזת ריימונד ניקולס חלבי בע"מ". מלאכת התכנון הופקדה בידי משרדו של יצחק רפפורט בשותפות עם ד"ר אשר גליברמן וצבי גרגורי פרנקל. משרדו של רפפורט היה ידוע בתכנוניו החדשניים, בין השאר בית



דני פביאן ואמיר ויטר, מבנה פולו (פרט), 2016, התבנה עשוי מתעודות רושיו 1965-1980 מודפסות על נייר פרמנט. צילום: ש. בן אפרים

1. תכנית בניין עיר 819, שמתוקפה הוקמה קריית המלאכה, החריגה את הרצועה המערבית של הקריה, לאורך רחוב שוקן, לתכנון עתידי. תכנית 1071 השלימה את הבינוי לרצועה זו והתירה בנייה של עוד חמישה בניינים בקריה, בכלל זה את הבניין הפינתי הגבוה שעל פינת הרחובות שוקן וקיבוץ גלויות

בחזית הקדמית והאחורית מוצלים על ידי רפפות פח. בחזית הקדמית נפערים חלונות בחללי העבודה שבקצות המבנה המדגישים את החלוקה הסימטרית, ואילו בחזית האחורית החלונות נמתחים כרצועות אנכיות חזרתיות לכל גובה הבניין. חלונות אורור קטנים במערך אופקי ממוקמים בפורסט הביניים שבצמוד לחזית האחורית בשביל חדרי שירותים. חזיתות הצד הקצרות, האילמות, נטולות הפתחים, מודגשות על ידי קונסטרוקציית הבטון של המבנה כתבליט שמבטא את חלוקת הקומות לחלל עבודה, שבצדה המסדרון-מרפסת.



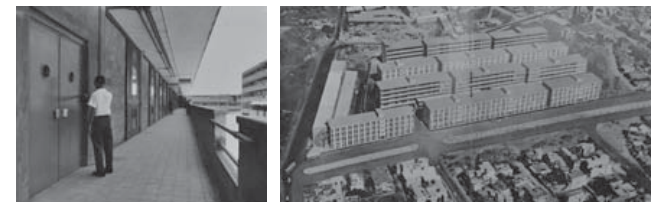
עיצוב הביניים נאמן בחומר, בצורה ובחלוקת החלל לעקרונות הסגנון הברוטליסטי – סגנון בנייה שהיה מקובל בעולם המערבי משנות החמישים ועד אמצע שנות השבעים של המאה ה-20. המונח "ברוטליזם" מיוחס ללה קורבוזיה, שכניינו בבטון חשוף (beton brut) ביטאו דבקות בעקרונות הליבה של המודרניזם לכנות חומרית ותפקודית באדריכלות. השימוש בחומר במצבו הגולמי כגון בטון, ברזל ולבנים לצד מוטיב החזרתיות שימשו בברוטליזם, יותר מבמודרניזם הקלסי, רכיב אסתטי בחזיתות הביניים, כמטרה ליצור קומפוזיציה אדריכלית-צורנית שמקורה בתפקוד חללי הפנים של המבנה. הפשטות הצורנית של בנייני הקריה וכן הביטוי הקומפוזיציוני, שהתבסס על גריעות נפחיות, על חזרתיות ועל רכיביהם התפקודיים של המבנים, משייכים במובהק את סגנון קריית המלאכה לאדריכלות הברוטליסטית. לכך תורמים גם השימוש בחומרי הבניין שזכו לביטוי גולמי ישיר: הקורות והעמודים הקונסטרוקטיביים החשופים בחזית, הבלוק החשוף במילואת הקירות והמעקות, הרפפות האופקיות העשויות



השגריר הצרפתי בעג'מי, בית חולים דג'אני ביפו, וקולנוע מקסים ושיכון הקצינים בתל אביב. תכניתו של רפפורט לקריה כללה 17 מבנים ובהם כ-63,000 מ"ר בנויים מעל חניון בשטח 21,000 מ"ר. הביניים תוכננו להתאכלס על פי ענפי תעשייה, ובניין אחד נועד לצרכים תפקודיים כגון בנק, דואר, תחנת דלק ועמדת עזרה ראשונה.

אדריכלות

קריית המלאכה תוכננה כמרקם אחיד בעל חזות מונוליטית, תועלתנית וסגפנית: 17 מבנים טוריים, בני ארבע קומות, מקבילים זה לזה, בין הרחובות הראשיים שד' הר ציון במזרח, קיבוץ גלויות בדרום ושוקן במערב. הביניים מאורכים וכיונם צפון-דרום (פרט למבנים המאונכים להם הפונים לרח' קיבוץ גלויות), וביניהם דרכים לתנועת רכבים, לפריקה ולטעינה. ככל בניין שתי כניסות עם גישה ישירה לחניון תת-קרקעי ומדרגות ומעליות משא שמובילות ל"מסדרון-מרפסת" משותפת, שממנה נכנסים לחללי העבודה הפרטיים. הביניים מוצבים שורות-שורות, בנויים תיבות פשוטות וישרות. החזיתות הראשיות, הקדמית והאחורית, מאורכות, פונות מזרחה ומערבה וחשופות לשמש ישירה מבעד לחלונות ולפתחים. נפחיות המבנה מודגשת בחזית הקדמית על ידי גריעת חלל המרפסת-מסדרון לכל אורך הבניין, המסתיימת בשני קצותיו בחללי עבודה סגורים לכל עומקו. בכך נחלקת חזית הבניין הראשית באופן סימטרי. חלונות



ואדריכלות כמחוללת קהילה. הברוטליזם שיקף את רוח התקופה שלאחר מלחמת העולם השנייה: אדריכלות שמבטאת הומניזם-סוציאליסטי, שוויון ואחווה, ללא עיטורים מיופייפים, ללא חיפויים מיותרים וללא גאומטריות מורכבות. מבנים כמו Unité d'habitation של לה קורבוזיה בצרפת, Villaggio Matteotti של ג'אנקרלו דהקרלו באיטליה, Robin Hood Gardens של הזוג סמיתסונס בבריטניה, The Vertical Village של חוזה לואי סרט בספרד, ו-Toulouse le Mirail של קנריליס, שדרש וודס בצרפת, הכתיבו הלכה למעשה את ביטויים החומרית-פקודי-צורני של רעיונות הברוטליזם.

אמנות

זה יותר מעשור שעסקי מלאכה ותעשייה בקריית המלאכה נסגרים, ואת מקומם תופסת פעילות אמנותית. כיום נמצאים בקריה יותר ממאה סטודיות לאמנות וכמה עשרות גלריות, מחסני אמנות, חללי חזרות ואולפני הקלטות. המתפרות, הנגריות, המאפיות, יצרני הסלטים, המסגרות ובתי דפוס הולכים ונסגרים או נודדים למתחמי תעסוקה בערים שכנות. כיום הפעילות בקריית המלאכה נחלקת לשלושה סוגים: יותר ממחצית העסקים עדיין שייכים לתעשיות ולמלאכות שאפיינו את המקום בזמן היווסדו, והיתר בעלי זיקה לתחומי האמנויות: אמנות פלסטית, מחול, צילום, מוסיקה, חללי תצוגה ועוד. מבקרי יום מגיעים הן לאלה והן לאלה. בלילות מתאספות בשבילי הקריה זונות טרנסג'נדריות, שמקבלות לקוחות בין הבניינים, במסדרונות, במבואות הכניסה ובחניון התת-קרקעי. שוחרי פתיחות של תערוכות בגלריות חולפים אפוא על פני מפגן ראווה של נשיות מוחצנת וסחר מין. הפעילות במקום אמנם מתרחשת מתוך חפיפות והתחככויות במרחב, אבל למעשה מתקיימת מתוך שמירה על התנהלות נבדלת.

לפני כשנה הציעו לי מרסל קליין מנהלת בית בנימיני ושלומית באומן אוצרת הגלריה להציג בה תערוכה בנושא קריית המלאכה. הזמנתי את אמיר ויזר, נגר אמן, לעבוד אתי יחד ולהציג תערוכה בביצוע של שנינו. מרסל ושלומית התעניינו בתערוכה שעוסקת בהיסטוריה ובתעשייה של הקריה; אנחנו רצינו לפתח ביטוי פלסטי שייצג פן מרכזי במהותה. אמיר, מטבע עבודתו בחומרי גלם, ממוחזרים על פי רוב, מיומן במחקר חומרי ובפיתוח פרטים מאופקים ומדויקים. אותי הנחו שתי מחשבות עיקריות: המרה של חומרי גלם ארכיוניים לכדי ביטוי חזותי-פלסטי והסבה של חלל הגלריה הנייטרלי לכדי עבודת אמנות בזכות עצמה. פרמטרים אלה התוו את המיצב בגלריה - "החברה לשיקום המלאכה בתל אביב-יפו".

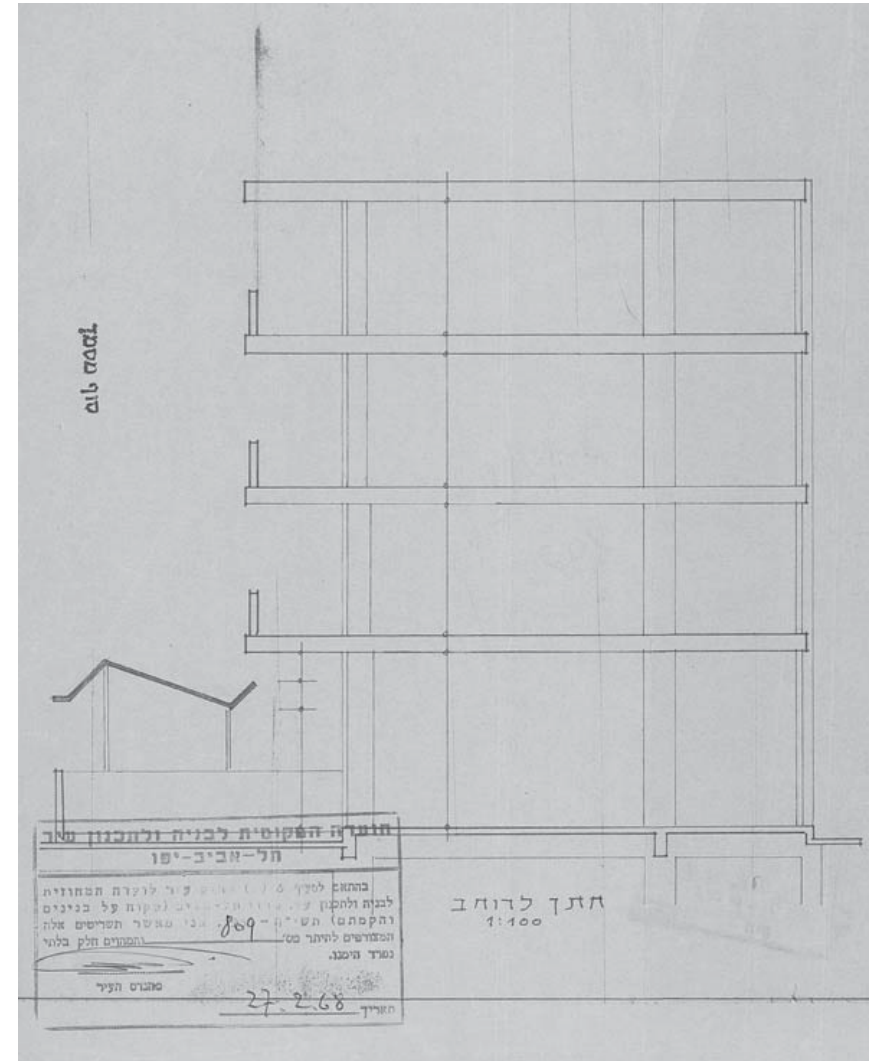


פח מכופף, הרפפות האנכיות העשויות בטון ואסבסט בפתחים והלכנים החשופות סביב חלונות השירותים. מעניין לציין את שורת המבנים בני קומה אחת בחזיתות הראשיות של כל בניין טורי. בחירתם של אדריכלי הקריה להקים שורת מבנים בני קומה אחת לצד הבניינים הטוריים הגבוהים מהם באופן ניכר, ואף להדגיש מבנים קטנים אלה בתקרת בטון זוויתית אקספרסיבית, לצד התיבות הפשוטות של בנייני המלאכה - מפתיעה. הפער בין שני המבנים הסמוכים בולט לעין ומחייב הסבר משיביע רצון. הסבר זה נמצא במסמכי הארכיון של תולדות קריית המלאכה. חלק מתכנון הבניינים כלל חצרות עטופות קירות בנויים לשירות העסקים, שעם הזמן נערמה בהן פסולת שהייתה קשה לפינוי. עקב תלונות הדיירים החליטו המתכננים להסב חצרות אלה למסחר, לפריקה ולטעינה על ידי קירוי בגג בטון. הפתרון האקספרסיבי שנראה כיום לעין מאזכר את העובדה שבמקור לא היו חללי עבודה אלה אלא חצרות פתוחות לשירות הכלל.

בתקופה זו לא היה הסגנון הברוטליסטי נפוץ רק בישראל, אלא בעולם כולו. בנייני ציבור, מגורים ותעסוקה נבנו על פי עקרונותיו לא רק על ידי אדריכלים מקומיים ידועי שם כמו רם כרמי או אברהם יסקי, אלא בראש וראשונה על ידי אדריכלים מובילים בעולם המערבי. חברי קבוצת "טים טן" (Team 10)² באותן שנים עסקו בתכנון ובעיצוב ברוח הברוטליזם: צורניות פשוטה, כנות חומרית, הדגשת ההבחנה בין פרטי לציבורי

2. קבוצת אדריכלים בינלאומית, שנוסדה ב-1953 במטרה לקדם אידאולוגיה תכנונית עירונית ואדריכלית בעלת מה שנתפס בעיניה כעקרונות הומניסטיים, שוויוניים ומעצמי קהילתיות

לתערוכה היו ארבעה רכיבים. הראשון - שלושה אובייקטים חומריים שתלויים על הקירות הפנימיים בכניסה לגלריה ועוטפים את פיר המדרגות. האובייקטים, המייצגים את החתך הגנרי של בנייני הקריה (ע' 88), ניצבו מול שתי מרפסות חיצוניות של בית בנימיני. האובייקטים, בגודל 120/180 ס"מ, נבנו לפי מידה ביחס לבניינים הקיימים והיו עשויים חומרי יסוד תעשייתיים - בטון, ברזל ועץ. הרכיב השני היה המרפסות, פתוחות ומזמינות כעמדות צפייה אל עבר הקריה. מרפסת אחת השקיפה אל חזית צד אילמת יחידה עם תבליט הבטון של חתך המבנה, והאחרת אפשרה מבט פנורמי על רצף בנייני הקריה. היחס החללי בין קצה פנים הגלריה, שבו ממוקם החתך המיוצר, ובין קצה החוץ המשקיף על בנייני הקריה עצמם קשר את חלל הגלריה "התצוגתי" עם הוויית המציאות האמתית, פנים-חוץ-פנים וחוזר חלילה. תהליך התכנון והיצירה הוצגו כאן כמו בבית מלאכה שננטש במהלך יום עבודה. על הקיר אובייקט חומרי כמעט דו-ממדי, אבטיפוס לבניין תעשייה; ובחוץ מתחם מלאכה פעיל. הרכיב השלישי נתלה מהתקרה - קוביית נייר במידות 100/100/100 ס"מ. הקובייה הייתה עשויה דפים שתפוסים זה מעל זה כרפפות נייר, נתמכים בשנתות נייר במצב מאוזן. על הדפים היו מודפסים התרי סניטציה ורישיון עסק של בתי מלאכה שפעלו בקריית המלאכה מאז ראשיתה ועד היום. את האובייקט הזה כינינו "פולי" (Folly), מונח שלקוח מגנים אנגליים בתקופה הרומנטית, שם מבנים אסתטיים נטולי תכלית עיטרו גינות מסוגנות למטרות של התבוננות והגות. הפולי בתערוכה סיפק מענה לתהייה באשר למקומה של האמנות במרחב כה יומיומי כמו מתחם לתעשייה יצרנית ולתעשיית מין של קריית המלאכה. בתרבות המערב אמנות מתקיימת בעבור אמנות, נבדלת מהיומיום. כך, גם כשהיא משקפת או אפילו מבקרת את המציאות, לעולם היא נתפסת כאוטונומית וכחיצונית לה. באופן פרדוקסלי גם היסטוריה מקומית, שנאגרת במסמכי ארכיון המספרים על ראשית המקום ותולדותיו, אינה יותר מבועה שמנותקת ממצאיות סיופית ויומיומית של מאבק, פשרות והתפשרויות. הרכיב הרביעי הוצג מאחורי אובייקט הבטון והכיל ארכיון משוכפלים על תולדות קריית המלאכה: תכניות, מסמכים, התכתבויות, צילומים והסברים - חומר גלם בלתי אמצעי שמספר סיפור במישרין, אלא שבעבור רובנו הסיפור אילם בהיעדר חוויה אסתטית או דברור באמצעות מתווך. החוויה האמנותית מתרחשת על פי רוב במרחב נייטרלי באמצעות האובייקטים האסתטיים המוצגים בו. העבודה "החברה לשיקום המלאכה בתל אביב-יפו" ערערה אפוא דיכוטומיה זו של חוץ ופנים, של יומיומיות ונשגבות, על ידי העלאת השאלה בדבר טיבו של המקום ועידוד הדיון במקומן של אמנות ואומנות בחברה שלנו.



חתך רוחב גנרי של בנייני קריית המלאכה



החברה לשיקום המלאכה בתל אביב-יפו בע"מ



חומר כשפה — שפה כחומר

”החברה לשיקום המלאכה בתל אביב-יפו”

שיחה עם אמיר ויזר

אחרי פתיחת התערוכה שוחחתי עם אמיר ויזר על התפיסה שלנו את קריית המלאכה, על מורכבויות שהתלבטנו בהן ועל תהליך העבודה המשותפת שלנו ליצירה.

למה התמקדנו בחומר?

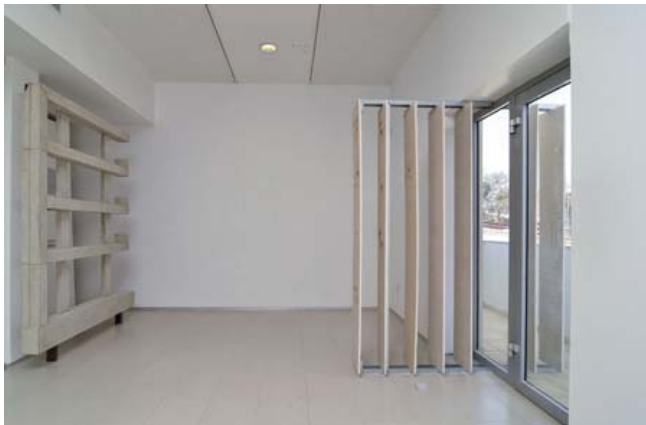
כוונתנו הראשונית הייתה לעסוק בחומר, בפלסטיות, בגלל הנושא שהוגדר לנו – ”קריית המלאכה”. בראשית התהליך היינו פתוחים לרעיונות שונים, רצינו לבטא רבדים נוספים של המקום, פרטים ועיטורים, שירים של מלאכה ותעשייה, אבל בשלב מסוים החלטנו לעצור בשלב הראשוני שהגענו אליו מתוך התחושה ש”זה מה שזה רוצה להיות”. היה בי רצון לדבר על מה שקורה בקריה היום, על התמהיל של זוגות, אמנות, מלאכה וגלריות. התחלנו ”ללכת”, וההקשבה למקום שהגענו אליו בסוף השלב הראשון הביאה אותי לידי ההכרה שהשגנו דיוק, שאף שלא הכיל את כל מה שהעסיק אותנו בתחילה, מבטא באיפוק מהות בסיסית של המקום. חששתי שייוצר הומאז’ למונומנט הברוטליסטי, אבל אני מרגיש שעצם היציאה למרפסת, הדיבור בין ממד המציאות לממד האמנות, בין הדור-ממד לתלת-ממד, טומן בחובו את כל העניין. ההישג העיקרי שלנו הוא בעצם הבקשה מאנשים לצאת לרחוב או למרפסת. זה אמנם מינימליסטי, אבל זה נוגע בשורש ההוויה של ”קריית המלאכה” על רבדיה.

יש בעבודה המון ריק, גם במקום שיש חומר, הוא מאוד דל. דל בפרטים ומסוננת. הברזל הוא ברזל, העץ הוא עץ, והבטון הוא בטון... זה מעורר בי שתי תהיות: הבחירה שלנו להצטמצם ואיזו חוויה אנחנו מצפים שתהיה לצופה.

באופן כללי בגישה שלי לעבודה בחומר יש הרבה נקודות השקה לסגנון הברוטליסטי, בעיקר בכל הנוגע לפרטים ולקישוט. גם בעבודה שלי הממד הקישוטי נובע מהפונקציונליות. האחד עוזר לשני. סיימנו את השלב הראשון בתהליך והחלטנו לא להמשיך עם הרבדים הנוספים. שלב זה הסתמך על ההחלטה ליצור אובייקטים פשוטים כל אחד מחומר גלם אחר. הייתה בנו אנרגיה של שלושה אובייקטים, ופעולת הפיסול נבעה מאופי החומר ומהאילווצים שלו. אפשרנו לחומר לסנתז את מה שהוא, בלי הפריע לו, הקשבנו לערמת הגרוטאות הממוחזרות שאספנו ולאילווצים.

הרצון לזקק אמירה בחומר, השילוב בין הפלסטיקה, הארכיון, המידע והטקסטואליות – כל אלה חושפים את הצופה לסימנים ברורים. יצרנו שתי קמרות אובסקורות, כאילו בנליות, זה גם יכול להיתפס כפריזמה – פילטר שעושה סינתזה בין מה שקורה בחוץ למה שקורה בפנים, ועושה לך פילטר למחשבה. עכשיו תחשוב בצורה מופשטת. הצופה נאלץ להסתכל על החלל, על ארבעה אובייקטים פשוטים, שמאלצים אותו להסתכל אחרת על תצוגה בגלריה. כל מה שנלווה – רעיון הפולי, השימוש במילה פולי – מעורר להתבוננות מדיטטיבית על המציאות. מעורר לשפוט את המציאות בצורה סימבולית, לא משנה באיזה פילטר סימבולי משתמשים, ולראות את ההוויה בהיעדר פרשנות צפויה, חשיבה לינארית או סיבתיות כפויה. הפולי מרמז למערכות נוספות שקיימות ומשפיעות על המקום לא כאמירה שיפוטית, אלא כשיקוף של אמת מורכבת בדבר מקומה של אמנות במרחב חברתי-תרבותי תועלתני.

החברה לשיקום המלאכה בתל אביב-יפו בע”מ, אוצרת: שלומית באומן, 2016.
הטקסט מבוסס על מחקר מקדים שערך רועי פביאן לקראת התערוכה.



רועי פביאן ואמיר ויזר,
חלל התערוכה (פרט).
צילום: שי בן אפרים